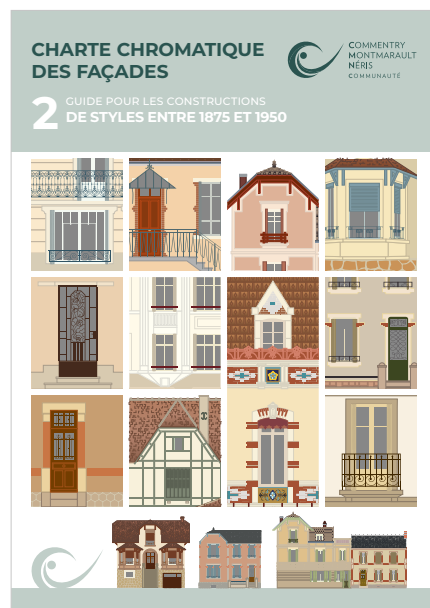
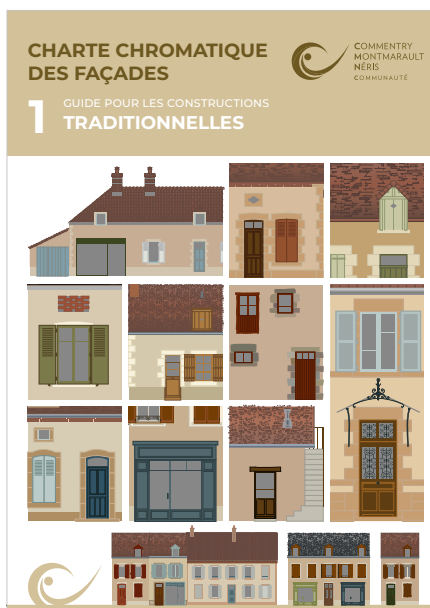


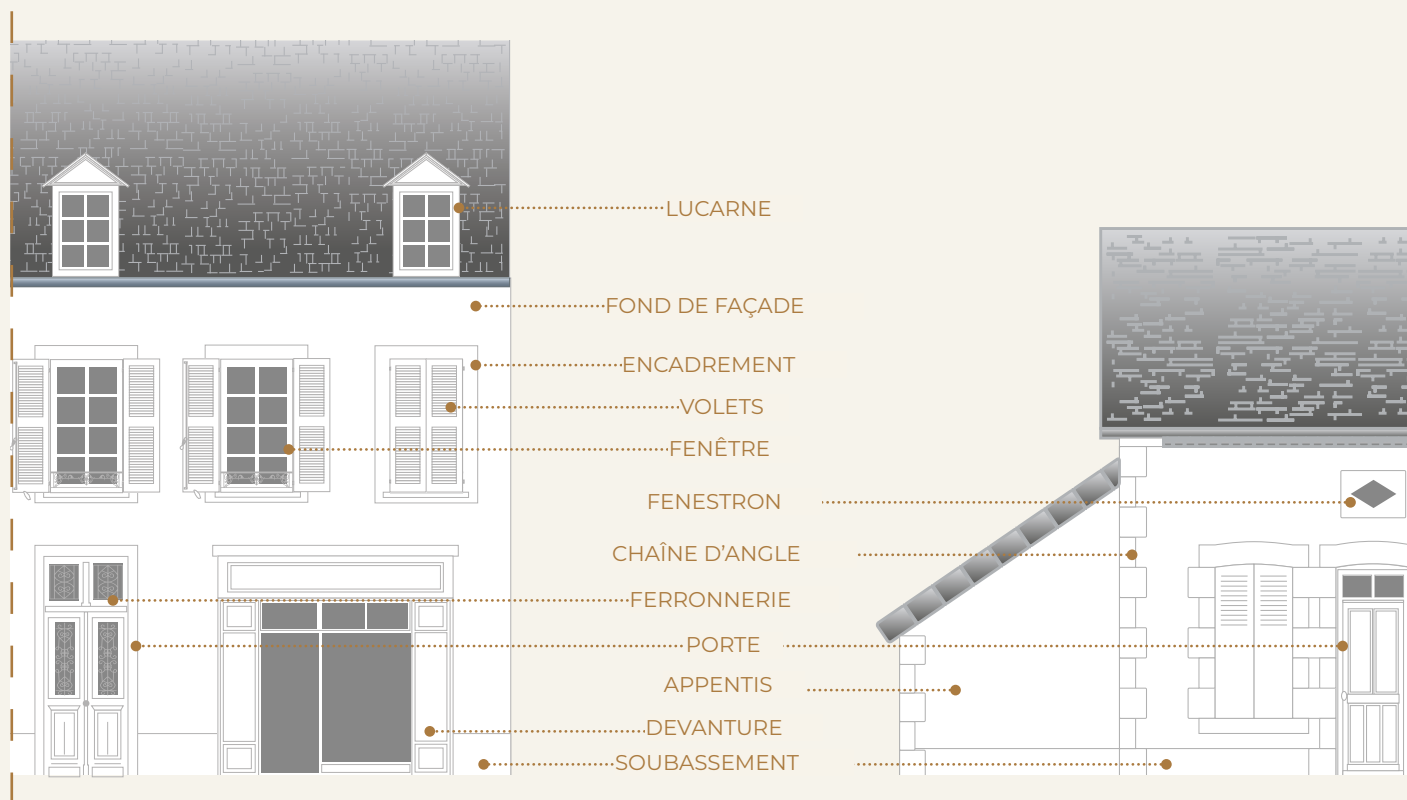
CHARTRE CHROMATIQUE DES FAÇADES

CARNET DE DESCRIPTION DES FAÇADES



Les constructions traditionnelles

Elles sont bâties en moellons de pierre, assemblés par un mortier de chaux. Les modénatures (encadrements, chaîne d'angle et soubassement) sont généralement en pierre de taille (grès, granit). La maçonnerie est recouverte d'un enduit traditionnel, la toiture est en tuile plate. Les volumes sont simples mais présentent des éléments à préserver: lucarnes, escalier latéral, appentis, fenestrons.



Les constructions de style néoclassique



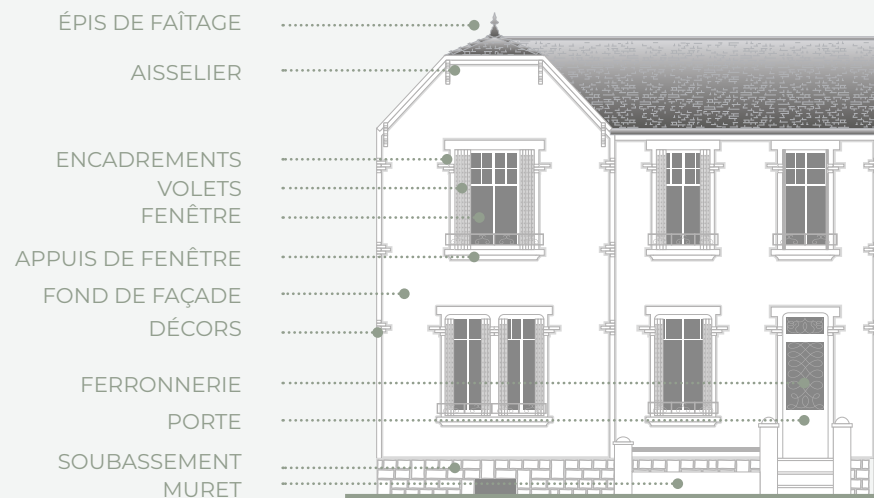
L'ordonnance de la façade caractérise ce style (alignement des travées et régularité de composition). Les matériaux principaux imitent la pierre claire au moyen d'enduits à refend ou à bossage.

Les modénatures et les décors inspirés de l'antiquité sont sobres. Fronton, corniches, cordons et encadrements moulurés jouent ainsi des ombres et des lumières pour mieux se révéler.

Les balcons filants, les garde-corps et les lambrequins en ferronnerie ou ouvrage de fonte sont une parure pour la façade.

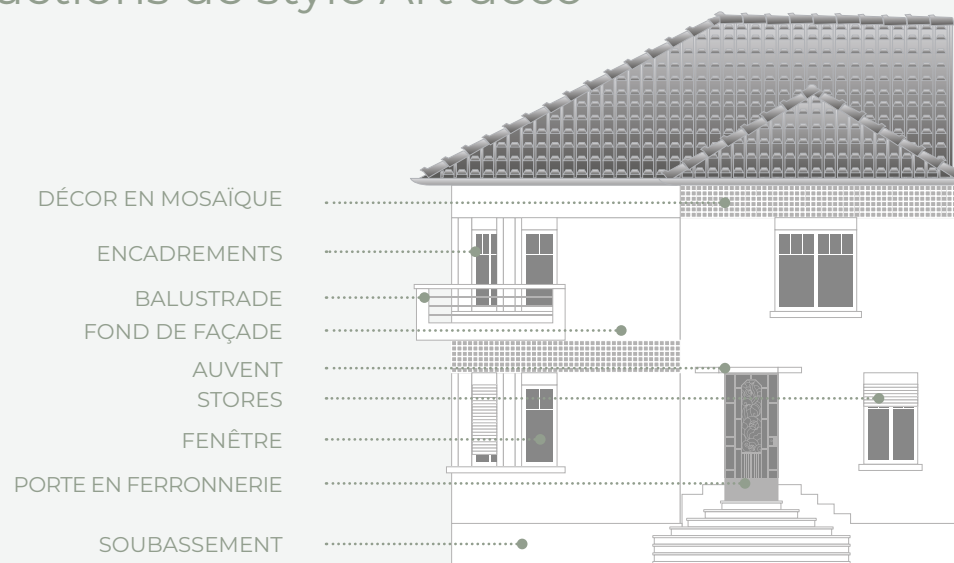
La toiture peut être mansardée, et couverte d'ardoises et/ou de tuiles.

Les constructions de style éclectique



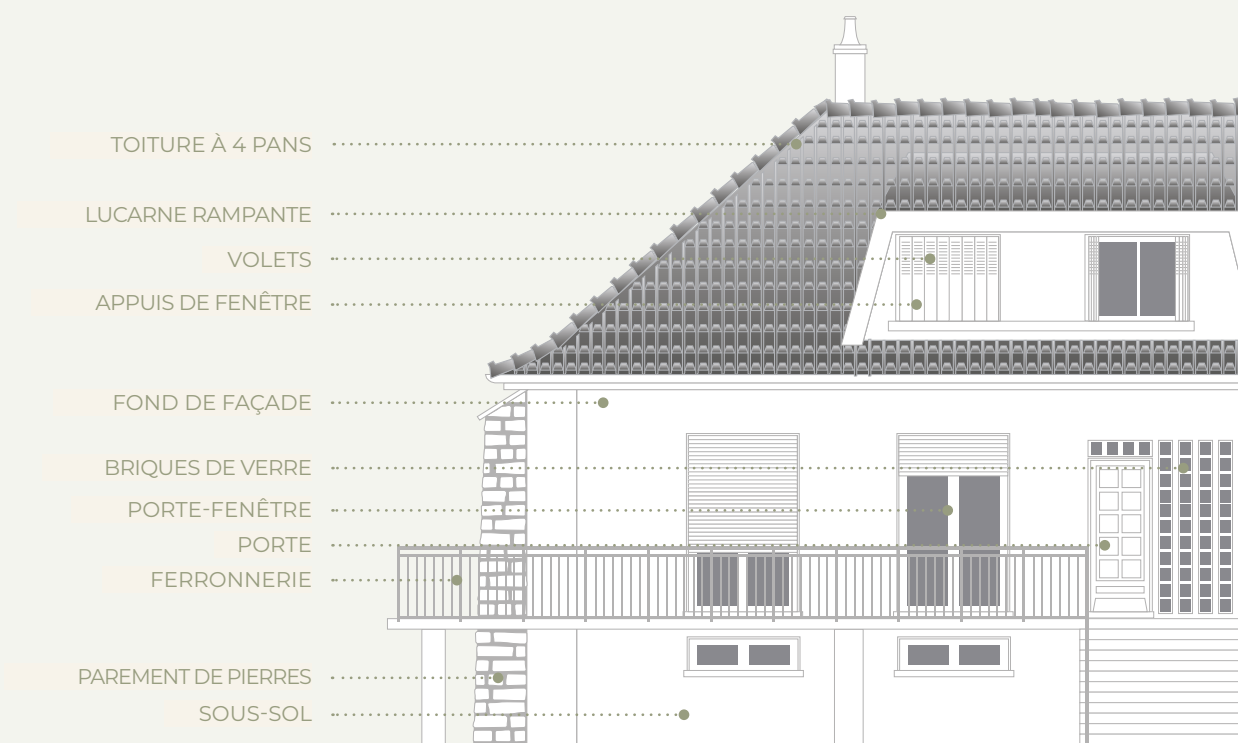
Elles allient l'utilisation de matériaux produits par l'industrie et une accumulation de décors aux textures, formes et couleurs variées, faisant référence à une période de l'histoire ou à une localité parfois exotique: céramiques émaillées, frise ornementale, sgraffite, faux appareil de pierre ou de brique, faux pans de bois. Elles peuvent présenter des jeux de reliefs entre un enduit projeté et un autre taloché. Ces décors sont à préserver et valoriser.

Les constructions de style Art déco



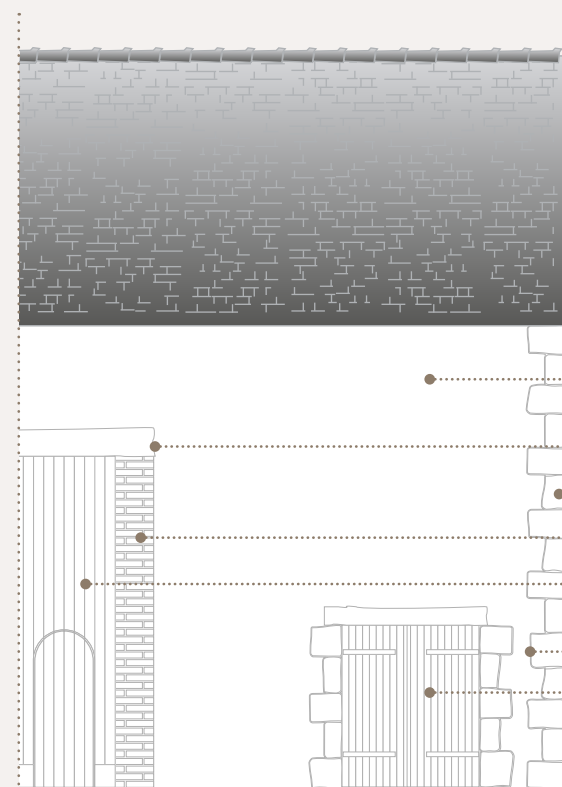
Il reprend les codes esthétiques du style néoclassique dans la rigueur de son ordonnance mais revendique sa modernité dans son vocabulaire décoratif stylisé et géométrique. Les baies deviennent un élément signature de l'architecture de par leurs grandes dimensions et leurs formes novatrices (hexagonale par exemple). La porte d'entrée, avec sa ferronnerie décorative, est souvent une véritable pièce d'art. D'autres décors en frise ou en ponctuation parent la façade (mosaïque ou terre cuite).

Les constructions des années 1950 à nos jours



À partir de 1950, matériaux et modes constructifs évoluent et renouvellent les formes bâties de la maison individuelle et du logement collectif, en appelant au mariage des savoir-faire de l'industrie et des artisans. Deux types d'architectures cohabitent. L'une, héritière de l'architecture moderne, affiche des volumes épurés et des ornements simplifiés, s'écrivant dans la sérialité. L'autre expérimente et réinterprète des poncifs régionaux. Ces constructions - maisons comme immeuble - témoignent d'une époque. Leur qualité architecturale doit être reconsidérée pour ne pas en perdre les particularismes.

Bâtis traditionnels et d'aujourd'hui



Fonctionnels et conçus dans un souci d'économie de moyens, les granges et les hangars traditionnels sont de dignes représentants de l'architecture locale tant dans les matériaux que les couleurs.

- FOND DE FAÇADE
ENDUIT À LA CHAUX
- LINTEAU BOIS
- CHAÎNES D'ANGLE
PIERRE OU BRIQUE
- PORTE CHARRETIÈRE
- ENCADREMENTS
- PORTE D'ÉTABLE

Les bâtiments d'activité, agricoles ou industriels sont, globalement, en rupture avec ce lègue par leurs formes et leurs matériaux. La couleur est un levier efficace pour restaurer un dialogue avec l'identité du territoire.

- BARDAGE VERTICAL
- PORTIQUE
(MÉTAL, BÉTON, BOIS...)
- BANDEAU DE PIERRE
AGRAFÉE
- BARDAGE HORIZONTAL
DOMINANTE DE FAÇADE
- MENUISERIE
(MÉTAL OU BOIS)

